

راهنمای استفاده از دمانگار پرتابل

معرفی محصول :

این محصول با نام تجاری **دمانگار** ، یکی از محصولات تولید شده در شرکت دارستان صنعت نیکان می باشد که از ویژگی های آن می توان به قابل حمل بودن ، کوچک بودن ، دارای باتری داخلی ، دارای حافظه داخلی و پورت USB جهت استخراج اطلاعات اشاره کرد .

در تصویر روبرو ، نمایی از قسمت های مختلف این دستگاه را مشاهده می کنید .



۱-نمایشگر

۲-کلید

۳-کانکتور USB

۴-سنسور دمایی

در حالت کلی جهت استفاده بهینه از باتری داخلی ، صفحه نمایش دستگاه در حالت خاموش قرار دارد که با فشار دادن کلید ، صفحه نمایش روشن شده و اطلاعات را به کاربر نمایش می دهد . با فشار مجدد کلید ، منوهای مختلف به کاربر نشان می دهد که در ادامه به

شرح آن می پردازیم.



۱- منوی اول: همانطور که در تصویر روبرو مشاهده می کنید نام تنظیمی برای دستگاه ، ولتاژ باتری ، تقویم و ساعت نمایش داده می شود. (با فشار دکمه به منو های بعدی میرویم)



۲- منوی دوم: تنظیمات پارامتر اصلاحیه نرم افزاری سنسور دما (در صورت نیاز صرفا توسط افراد ذیصلاح تغییر می کند) - حداقل و حد اکثر بازه دمای تنظیمی - زمان نمونه گیری دمایی را مشاهده می کنید.



۳- منوی سوم: مشخصاتی از پارامترهای سخت افزاری و نرم افزاری را نمایش می دهد .
توجه : جهت تغییر و تنظیم پارامترها در هنگام اتصال به کامپیوتر ، دستگاه می بایست در این منو (Change) قرار گرفته باشد.



۴ - Recording...: در صورتی که دستگاه در حال ثبت اطلاعات دمایی باشد (با فشردن کلید به مدت ۵ ثانیه عملیات ثبت آغاز می شود و با فشردن مجدد خاتمه می یابد) ، این منو ظاهر می شود که ساعت و تاریخ شروع ذخیره سازی دما و تعداد اطلاعات ذخیره شده نمایش داده میشود .

۵- در این منو توضیح کوتاهی از دستگاه به عنوان راهنمای سریع نمایش داده میشود که به طور کلی به موارد زیر اشاره دارد :



الف- برای شروع عملیات ،کلید را فشرده و نگهدارید.

ب- حداقل به مدت چندین بازه اندازه گیری جهت ثبت تعدادی لاگ صبر کنید .

ج- کلید را جهت خاتمه عملیات ثبت دما ،مجدد نگهدارید .

د- دستگاه را به کامپیوتر متصل نمایید .

ه- از داخل برنامه میتونید اطلاعات ذخیره شده را مشاهده کنید .



در صورتی که دستگاه در حالت ثبت اطلاعات باشد ، در منوی اول مطابق تصویر روبرو دمای سنسور نمایش داده می شود .



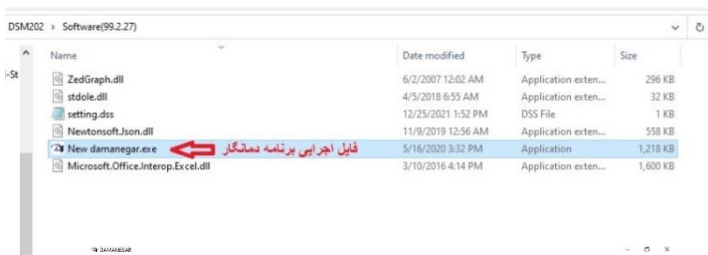
توجه : در صورتی که دستگاه غیر فعال باشد ، عبارت **Press and Hold** نمایش داده می شود.

توجه : ولتاژ مطلوب حدود ۴ ولت میباشد که برای رسیدن به شارژ کامل حدود ۳ ساعت زمان جهت شارژ نیاز است و در صورتی که عبارت **Low power** مشاهده شود ، عملکرد دستگاه متوقف می شود .

همچنین در زمان شارژ دستگاه ، کمی گرم شدن دستگاه طبیعی است .

پس از شارژ کامل باتری و جدا کردن کابل USB ، اختلاف ولتاژ معنای داری بین ولتاژ باتری در حال شارژ و غیر شارژ مشاهده نمی شود.

توضیحات نرم افزار:



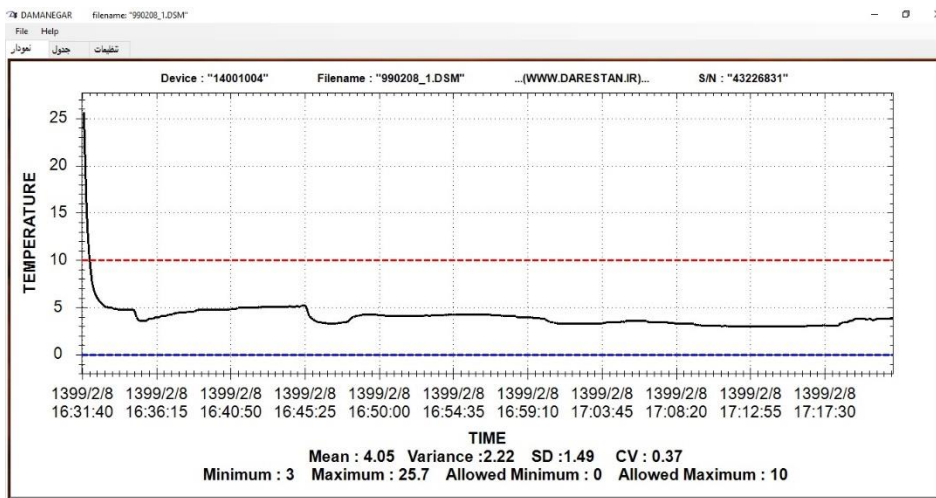
جهت ارتباط با دستگاه و همچنین استخراج اطلاعات ، نرم افزاری بدین منظور طراحی شده که از سایت شرکت با آدرس www.darestan.ir می توانید دریافت نمایید. پس از دانلود نرم افزار ، آنرا از حالت فشرده خارج نمایید (Extract نمایید).

قبل از اجرای نرم افزار ، با اتصال دستگاه به کامپیوتر درایو Damanegar ایجاد می شود ، سپس فایل اصلی برنامه را اجرا نمایید .



پس از اجرای نرم افزار از منوی فایل و گزینه Open میتوان فایل های ذخیره شده را انتخاب کرد که پس از انتخاب از سربرگ نمودار،

گراف دمایی را می توان مشاهده نمود .



توضیحات منوی File :

الف-گزینه open :از طریق این گزینه میتوان دماهای ثبت شده داخل دستگاه را مشاهده کرد.

ب- گزینه save : از طریق این گزینه میتوان گراف های دمایی را در کامپیوتر ذخیره کرد .

د- گزینه print : از طریق این گزینه میتوان گراف های دمایی را چاپ نمود.

ID	TIME	TEMP
1	1400/11 22:20:00	2
2	1400/11 22:40:00	4.2
3	1400/11 23:00:00	4.5
4	1400/11 23:20:00	4.6
5	1400/11 23:40:00	4.6
6	1400/11 23:59:00	4.6
7	1400/11 23:59:00	4.6
8	1400/11 23:59:00	4.6
9	1400/11 23:59:00	4.6
10	1400/11 23:59:00	4.6
11	1400/11 23:59:00	4.6
12	1400/11 23:59:00	4.6
13	1400/11 23:59:00	4.6
14	1400/11 23:59:00	4.6
15	1400/11 23:59:00	4.6
16	1400/11 23:59:00	4.6
17	1400/12 08:09:09	22.3
18	1400/12 08:09:09	22.1
19	1400/12 08:09:09	22.2
20	1400/12 08:09:09	22.6
21	1400/12 08:09:09	22.8
22	1400/12 08:09:09	23
23	1400/12 08:09:09	23.1
24	1400/12 08:09:09	23.2
25	1400/12 08:09:09	23.3
26	1400/12 08:09:09	23.4
27	1400/12 08:09:09	23.4
28	1400/12 08:09:09	23.5

در سر برگ جدول مقادیر دمایی و زمان ثبت اطلاعات نمایش داده می شود .

همچنین از طریق منوی تنظیمات ، میتوان پارامترهای مورد نظر دستگاه را تنظیم کرد . این پارامترها شامل :

نام دستگاه - کمینه و بیشینه مجاز - مقدار اصلاحیه (کالیبراسیون) - دوره نمونه برداری و تنظیم ساعت می باشد .

DAMANEGAR

File Help تنظیمات نمودار جدول

نام دستگاه: 14001004

کمینه مجاز: 0

بیشینه مجاز: 10

کالیبراسیون: 0

دوره نمونه برداری: [] دقیقه

هشدار: [] غیر فعال

زمان: 1400/10/4 15:45:7

تغییر زمان:

اطلاعات را در فایل تنظیمات ذخیره کن

توجه:

برای اعمال تنظیمات ، دستگاه در منوی Change قرار داشته باشد و برای تنظیم ساعت دستگاه ، ساعت کامپیوتر تنظیم بوده و گزینه تغییر زمان ، کلیک خورده باشد .

سوالات متداول:

مشکل	راه حل
عبارت Low Battery نمایش داده می شود با فشردن دکمه ، صفحه روشن نمی شود	دستگاه به مدت ۳ ساعت به شارژر متصل گردد
لاگ جدید ایجاد و ذخیره نمی شود بر روی نمایشگر عبارت make file نمایش می دهد	تعداد فایل های داخلی زیاد شده است و بایستی توسط کامپیوتر حافظه تخلیه گردد
دستگاه بر روی کامپیوتر شناخته نمی شود دستگاه شارژ نمی شود	خرابی کابل USB خرابی سوکت USB (ارسال به شرکت) مسدود بودن نرم افزاری پورت USB کامپیوتر
اطلاعات در منوی تنظیمات اعمال نمی شود اطلاعات از دستگاه حذف نمی شود حافظه به درستی فرمت نمی شود	دستگاه در منوی Change قرار گیرد.
ساعت و تاریخ دستگاه تنظیم نیست	بر اثر خالی بودن باتری داخلی به مدت زیاد این اتفاق می افتد ، شارژ دستگاه تکمیل شده و سپس از طریق منوی تنظیمات ، ساعت داخلی تنظیم شود
مقدار دما به صورت ---- نمایش داده می شود	سنسور معیوب است (ارسال به شرکت)

در صورت وجود هر گونه سوال و یا مشاهده مشکلاتی خارج از موارد فوق ، از طریق سایت شرکت به آدرس www.darestan.ir و یا با شماره های ۶۶۴۵۵۲۸۰ و ۶۶۴۵۵۲۸۷ با ما در ارتباط باشید .